

## KENT BILGI SİSTEMLERİNE GEÇİSTE YEREL YÖNETİMLERDE YENİDEN YAPILANMA

Ars.Gör. Abdurrahman GEYMEN\*, Dr. Ars.Gör. Kemal ÇELİK\*\*

### ÖZET

Ülkemizde yerel yönetimler, il özel idareleri, belediye ve köylerden oluşmaktadır. Yerel nitelikli hizmetlerin karşılanması belediyelerin görevleri arasındadır. Türkiye’de ve dünyada yaşanan hızlı kentleşme, sürekli toplumsal ve teknolojik gelişim ve değişim, demokratikleşme, ve insan hakları konusundaki gelişmeler, merkezîyetçi yapıdan uzaklaşma, küreselleşme, yükselen yerellik ve çevre bilinci, hizmetlerde halka dönüklük ve etkinlik ve yaşam kalitesinin artırılması çabaları gibi olgular yerel yönetim ve kentsel sorunlar konusunda yeni anlayış ve arayışlara yol açmıştır. Bu bağlamda toplumu yönlendiren, hizmet sunan birçok yönetim gibi yerel kademedeki yönetimlerinde teknolojik gelişmelere göre yeniden yapılandırılması zorunlu hale gelmiştir.

Ülkemizde birçok belediyelerde, Kent Bilgi Sistemi kurma çalışması devam etmektedir. Belediyelerin yeniden yapılanması, Kent Bilgi Sistemine geçişi kolaylaştırıcaktır. Bu yapılanma bağlamında Kent Bilgi Sistemine geçište kurum içinde yapılan işler, kullanıcıları bilgisayar kullanmaya zorlayacaktır. Bu bildiride Kent Bilgi Sistemlerine geçište yerel yönetimlerin niçin yeniden yapılanması gerektiği, nasıl bir tasarım yapılması gerektiği konusunda bilgi verilecektir.

Anahtar Kelimeler: Yerel Yönetimler, Kent Bilgi Sistemi, Coğrafi Bilgi Sistemleri, Yeniden Yapılanma, Belediye

### 1. GİRİŞ

Kent Bilgi sistemine geçište yerel yönetimlerde yeniden yapılanma, bütün dünyada demokratikleşme sürecinin ayrılmaz bir parçası olarak gün geçtikçe önem kazanıyor. Tarihsel olarak güçlü yerel yönetim yapılarına sahip devletler, çağımızın değişen koşulları karşısında, bu kuruluşları yeniden ele alıyorlar. Yerel yönetimleri zayıf ve az gelişmiş ülkelerde ise, yerinden yönetimin kurulması ve güçlendirilmesi önem kazanıyor. Doğu ve batı farklılıklarının, rejim ayrılıklarının törpülediği bir dünyada, eski Doğu Blokundan çözülen ülkelerde, hem merkezi hem de yerel düzeyde, siyasal ve yönetsel yapıları çağın gereksinimlerine gereği gibi yanıt verecek duruma getirmek üzere önemli atılımlar atılıyor.

Yerel yönetimler özellikle belediyelerin içinde bulunduğu koşulların incelenmesine yönelik her çalışmanın özetlenebileceği sayısız sorunlar vardır. Bir anlamda belediye yöneticiliği günümüz dünyasının en güç işlerinden birisidir. Konu ile ilgili herkese göre de bunun ayrı ve değişik bir açıklaması vardır. Bunların her birinin belirli ölçüde doğruluk payı vardır.

Bu bildiride vermek istediğimiz mesaj gayet açıktır. Kentleşmenin yarattığı sonuçların en iyi şekilde düzenlenebilmesi için ilk öncelik kurumsal çerçevenin yeniden düzenlenmesine ve

---

\* Gebze Yüksek Tekn. Enst. Müh. Fak. Jeodezi ve Fotog. Böl.

\*\* Karadeniz Teknik Üniversitesi Müh. Fak. Jeodezi ve Fotog. Böl.

örgüt yapıları ile yönetim süreçlerinin geliştirilmesine verilmelidir. Böyle bir çalışma yapılmadan, yani sağlıklı bir örgütsel yapıya kavusmadan, çağdas bir yönetim düzeyi kurulmadan ve etkili bir planlama süreci oluşturulmadan öteki düzenlemelerin istenilen sonuçları vermesi oldukça zor olacaktır.

Bilinmeli ve kabul edilmelidir ki yönetim ve bilgi teknolojisinde elde edilecek gelişmeler ve gerçekleştirilecek iyi bir örgütsel yapı belediyelerimize birçoklarımızın düşünebileceklerinden ve öngörebileceklerinden çok daha olumlu ve önemli katkılar getirecektir.

## 2. YEREL YÖNETİMLER VE BILGI TEKNOLOJISI

Yüzyilimizin son çeyreğinde ve özellikle 1980'li yıllarla birlikte, eski sosyalist bloktaki hızlı değişim sonucunda Dogu ile Batı arasında gelenekselleşmeye yüz tutmuş dengelerin altüst olması, merkezîyetçi, tepedenci, baskıcı rejimlere karşı artan mücadeleler bağlamında insan haklarına dayalı çoğulcu ve katilimci demokrasi arayışlarının ağırlık kazanması, yeni uluslararası örgütlenme ve işbirliği biçimlerinin ortaya çıkması, ulaşım ve iletişim alanındaki bas döndürücü gelişmelerin, yeni siyasal, sosyo-ekonomik, kültürel ve benzeri ilişkiler ağı ve karşılıklı bağımlılıklar getirmesi, çevre sorunlarının sınır tanımayan boyutlara ulaşması gibi yerel, ulusal, bölgesel ve küresel ölçeklerde gerçekleşmekte olan süreçler, günümüzün ulus-devlet anlayışını ve uluslararası düzenin işleyişini sorgulamakta ve köklü değişimlere yönelmektedir.

Bu değişimlerin basında, dünyamızın 2000 yıllarda yaşamaya başladığı yeni süreçler gelmektedir. Günümüzde, dünyada bir yandan "küreselleşme" süreci yaşanırken, aynı zamanda da "yerelleşme" eğilimlerinin güçlendiği görülmektedir. İlk bakışta birbiri ile çelişir gözükken bu iki yönlü gelişme süreci bağlamında küreselleşme eğilimi, geleneksel ulus-devlet kavramını ve ulus-devletler arasındaki uluslararası ilişkilerin yapısını dönüştürmektedir; buna karşılık, yerelleşme süreci ise küreselleşme eğiliminin kendi bünyesinde tasıdığı tekdüze ve merkezîyetçi yapılanmaya karşı, tarihsel, kültürel ve fiziksel yerel kimlikleri yeniden üretmek ve birbirine eklemleyerek daha insani ve yaşanabilir bir dünyanın yaratılmasına katkıda bulunmaktadır.

Bu gelişmelerin önemli bir sonucu olarak, iki binli yıllardaki sanayi toplumundan bilgi toplumuna geçiş sürecine, merkezî ağırlıklı yönetim sistemlerinden güçlü yerel yönetime, temsili demokrasiden katilimci demokrasiye doğru gelişmeler eşlik etmektedir.

Küresellenen dünyamızda, yerellığın anlam ve içeriği yeniden yapılanırken, kentler ve yerel yönetimler de yeni işlevler kazanmaktadır. Günümüz kentlerinin ulusal devlet sınırları dışına tasacak biçimde, belirli bir hiyerarsik yapı içinde birbirlerine iletişim ve bilgi ağlarıyla bağlanmalarının hız kazanması, stratejik konumdaki kentlerin etkin bir hizmet ağı oluşturmasını gerektirmektedir. Bunun sonucunda, özellikle uluslararası metropol niteliğindeki kentlerden başlayarak alt kademelere kadar tüm kentlerin, değişen ölçülerde, geleneksel hizmetlerin yanı sıra yeni işlevler yüklenmesi kaçınılmaz görülmektedir. Bu tür hizmetler arasında iletişim ve bilgisayar ağları, veri hizmetleri, medya, pazar araştırma, reklamcılık, uluslararası piyasaya yönelik hukuk, maliye, mühendislik ve müşavirlik hizmetleri, yönetim danışmanlığı kurumları, vb. sayılabilir.

Tüm bu yeni işlevlerin yoğunlaşması, kentsel alan kullanımlarında önemli değişikliklere gidilmesini ve kentsel hizmetlerde farklılaşmayı ve uzmanlaşmayı özendirilen değişimlerin

gerçekleştirilmesini zorunlu kılmaktadır. Günümüzde bu tür işlemlere hazırlıklı olan kentler yalnızca kendi yakın çevrelerinde değil, uluslararası ölçekte hizmet verebilecek konuma gelmektedirler. Bu bağlamda, bir yandan küreselmeye açık, öte yandan da yerellesmeyi özendirilen kentsel yapılar ortaya çıkmaktadır.

Söz konusu yeni yapılanmaların ve gelişmelerin odak noktasında, insanın insana ve insanın bilgiye ulaşması sürecinin yeniden tanımlanmasına yol açan teknolojik gelişmeler yer almaktadır. Tüm dünyayı bir sinir sistemi gibi sarmakta olan iletişim ve bilgisayar ağlarının, yaşam tarzını değiştirmekte ve biçimlendirmekte olduğu görülmektedir. Bilgi ve iletişim alanında, dünya çapında bütünleşen bilgi-iletim ağına doğru bir dönüşüm gerçekleşmektedir. Haber akışı hızlanmakta, gereksinim duyulan bilginin yapısı değişmektedir. Gazete ve dergi sayısı, televizyon ve radyo istasyonu sayısı giderek artmaktadır. "Bilgi çağı", "medya çağı" gibi kavramlar, gündelik yaşamda ifadesini bulmaktadır.

İlişkilerin, hizmetlerin, eğitimin, üretimin, iletişimin, kısacası gündelik yaşamın niteliğini değiştiren teknolojik gelişmeler, diğer kurum ve kuruluşların olduğu gibi, yerel yönetimlerin de işlerini kolaylaştırmakta ve hızlandırmakta, buna karşılık yerel yöneticileri yeni taleplerle ve yeni tür yönetimler arası ilişkilerle yüz yüze getirmektedir. Ulaşım ve iletişim konusundaki gelişmeler, kentleri birbiriyle sıkı ilişkiler içerisinde olan merkezlere dönüştürmektedir. Yerel yöneticiler, yerel, ulusal ve uluslararası düzeyde farklı bir dünyada çalışmak zorunda kalmaktadırlar.

Bilgi teknolojisinde gelişmeler ve bu bağlamda bilgisayar "devrimi", tüm kuruluşları olduğu gibi, yerel yönetimleri de derinden etkilemiştir. Yerel yöneticiler, bilgi teknolojisinin uygulanmasının gerektirdiği değişikliklerle karşı karşıya bulunmaktadırlar. Bilgi teknolojisi, mekanik ve teknik açılarından karmaşık sistemleri ve aygıtları beraberinde getirmekle birlikte, temel etkisini organizasyon yapısı içerisindeki insanlar üzerinde göstermekte ve kurum içi ilişkileri değiştirmektedir. Bu yolla, bilgi teknolojisinin yaygınlaşması, yerel yönetimin yapısı ve yönetim süreci üzerinde kalıcı izlerini bırakmaktadır.

Tüm dünyada olduğu gibi, Türkiye'de de yerel yönetimin tüm faaliyet konularında giderek daha yoğun bir uygulama alanı bulan bilgisayarlar, çağdaş yönetim anlayışının gereği olan bilgi sistemlerinin, bir başka ifade ile "bilgi teknolojisi" nin önemini her geçen gün biraz daha açık olarak ortaya koymaktadır. Yönetimin ayrılmaz bir parçası durumuna gelen bilgisayar donanımı ve yazılımları ile teknik açıdan gelişmiş görüntüsü, sözlü ve yazılı iletişim sistemleri, bilgi ve veri bankası gibi çağdaş yönetim araçlarının ve bilgi-iletim sistemlerinin, yerel yönetimin yapısına ve işleyişine yön verecek kapsamda kullanılması gereklidir.

Çağdaş bilgi sistemleri, yerel yönetimler açısından göz ardı edilemez, hatta vazgeçilemez bir konuda bulunmakla birlikte, bu sistemlere ilişkin teknolojinin kamu yönetimindeki kullanımı çok yeni olduğundan, varolan deneyim ve uzmanlığın paylaşılması gerekmektedir. Unutulmaması gerekir ki, bilgi teknolojisinin araçları ve özellikle bilgisayarlar, sundukları kolaylıkların yanı sıra, çeşitli sorunları da birlikte getirmektedirler.

Ülkemizde bu konuda yaşanmakta olan sıkıntılar, özellikle bilgisayar teknolojisi ile daha önceki dönemlerde tanışmış olan gelişmiş sanayi toplumlarının çekmiş olduğu sıkıntılardan çok

farklı değildir. Sorunları azaltmanın ve olumsuz etkileri gidermenin en iyi yollarından biri, kuskusuz, baskalarının uygulamalarını gözden geçirmek ve onların büyük parasal kayıplar ve kurumsal sarsıntılar pahasına edinmiş oldukları deneyimi derinlemesine kavramaktır.

Bilgi teknolojisinin yönetimi, insan boyutunun ağırlık taşıdığı bir alandır. Bilgi teknolojisinin veriye yönelik olmaktan çok insana yönelik olmaya başlaması, "bilginin yönetimi" kavramını devreye sokmuştur. Bu bağlamda, bilgi teknolojisi ele alınırken, çok kısa bir süre içerisinde güncelliğini yitirmesi kaçınılmaz olan karmaşık ve özel uzmanlık gerektiren teknik ayrıntılardan çok, bilgi sistemlerinin insanla ve yönetimle ilgili yönüne ağırlık verilmesi gerekmektedir.

### 3. YEREL YÖNETİMLER ARASI İSBİRLİĞİ

İnsanların topluluk halinde yaşamaları, topluluk üyeleri arasında bir işbölümü yapılmasını da beraberinde getirmiştir. Bu iş bölümünün nasıl gerçekleşeceği, yaşam için tek tek yapılan mücadeleye göre, daha az emekle, nasıl daha çok üretilebileceği soruları, işlerin, bir işbölümüne göre, önceden planlanmasını ve önceden belirlenen kurallara göre, bir sistem içinde yürütülmesini gerektirmiştir. Bu sisteme kısaca "yönetim" diyebiliriz.

Yönetim, insanların en önemli faaliyetlerinden birisidir. Yönetim, insanların belirlenen amaç ve hedefler doğrultusunda, bu amaç ve hedeflerin gerçekleştirilmesi için, birlikte çalışmalarına ve birlikte üretmelerine olanak veren bir çevrenin biçimlendirilmesi ve işlerliğinin sağlanmasıdır. Bir yönetim çevresinde yöneticinin görevi ve sorumluluğu; çalışanların, ortak hedeflerini gerçekleştirmesinde mümkün olan en iyi katkılarını sağlayıcı ortamı yaratmaktır. Yöneticilerin genellikle bes temel işlevi olduğu kabul edilmektedir. Bunlar; planlama, örgütlenme, insan gücü sağlama, önderlik etme ve denetlemedir.

Yönetim, bütün örgütlü topluluklarda ve bütün özel ve kamusal kuruluşlarda kaçınılmaz bir olgudur. Bu olgu, bir ülkenin başkanından, bir şirketin yöneticisine; bir kentin yönetiminden bir apartmanın yönetimine kadar çok önemli bir işlevdir. Topluluk bireylerinin sayısı ve gereksinimleri arttıkça, yönetim biçimleri de, küçük toplulukların yönetiminden, büyük toplulukların yönetimine, diğer bir deyişle, köy topluluklarının yönetiminden, ülke yönetimine, hatta ülkelerin yönetimine kadar çeşitlilik ve değişim göstermiştir.

Her düzeydeki yönetim birimi, girdiği faaliyetler nedeniyle, diğer yönetim birimlerini etkilemektedir. Yönetimin her aşamasında, planlamadan denetime kadar, dış çevre ile yoğun iletişime ve ilişkiye girmektedir. Değişik yönetim kademelerinde, su ya da bu biçimde, yönetimler arası ilişkinin kurulması ve kurumlaşması gerekir. Aksi halde, kaynak israfı, yetki çatışması ve toplumsal huzursuzlukla karşı karşıya kalınabilir.

Hiç kimse, hiçbir kuruluş, hiçbir yönetim kademesi boşlukta faaliyet gösteremez. Her kademedeki yönetimin etkin bir işleyişe kavuşması için, yönetimler arası ilişkiler sistemi konusunda bir anlayışa ve bu sistem içinde etkin bir role sahip olması gerekir. Günümüzün karmaşık ve dinamik toplumlarında, kamu hizmetleri konusundaki politikaların, daha dikkatli oluşturulması ve oluşturulan bu politikaların, dikkatle hazırlanmış programlarla uygulamaya konması gerekmektedir.

Bu demektir ki, değişik yönetim kademelerinin yöneticileri, geçmisten farklı bir biçimde ve derecede, diğer kuruluşlarla ve bunların temsilcileri ile, işbirliği ve koordinasyon ilişkisine girmek durumundadır.

Yönetimler arası ilişkilerin önemli bir alanını, merkezi yönetimle yerel yönetimler arasındaki ilişkiler oluşturmaktadır. Geride bıraktığımız yıllarda, merkezi yönetimle yerel yönetimler arasındaki ilişkileri etkileyen ve biçimlendiren iki ilgi alanı ortaya çıkmıştır.

Bunlardan birincisi olan "re organizasyon", yerel yönetimlerin, görevlerini yerine getirebilmek için nasıl daha iyi örgütlenebileceği sorunu üzerinde yoğunlaşmaktadır.

Diğer ilgi alanı olan çağdas devlet yapısı içinde, yerel yönetimlerin işlevlerinin, yetki ve kaynaklarının neler olması gerektiği üzerinde durmaktadır.

1970'li yıllardan bu yana, İngiltere, Norveç gibi bazı ülkeler de hükümet politikaları, yerel yönetimlere yapılan yardımları kısıci ya da yerel harcamaları sınırlayıcı olmuş, bu işe, yönetimin merkezilesmesine yol açmıştır. Öte yandan, İtalya, Fransa, İspanya gibi başka bazı ülkelerde, merkezi yönetimin de kabulü ile, karar alma süreçlerinin yeniden yapılandırılması ve bu arada yerel yönetimlerin rolünün artırılması amaçlanmıştır. Bu iki alanda yapılan çalışmalar, uygulanan reformlar, yerel yönetimlerle merkezi yönetimin ilişkilerinin ne olması gerektiği, yapılan reformların ne ölçüde bu ilişkileri değiştirdiği konusunu gündeme getirmiştir. Örneğin, Fransa ve İspanya'da oluşturulan bölge yönetimleri, merkezi yönetimle yerel yönetimlerin ilişkilerine yeni boyutlar getirmiştir.

Yerel yönetimlerle merkezi yönetim ilişkilerinin açıklanmasında genellikle, "merkeziyetçi", "merkezi kontrol", "yerel özerklik" gibi kavramlar sıkça kullanılmaktadır. Ancak bu kavramlar tek başına, yerel yönetim-merkezi yönetim ilişkilerini açıklamada yetersiz kalmaktadır. Bu nedenle, değişik ülkelerde, bu arada Türkiye'de, merkezi yönetim-yerel yönetim ilişkilerini açıklama ya çalışırken bu ilişkilerin değişik yönlerini, karşılaştırmalı bir biçimde ele almakta yarar vardır.

Modern yaşamın çok yönlülüğü ve karmaşıklığı, yönetimler arası ilişkileri de karmaşık hale getirmekte, yönetimler arasında, özellikle, merkezi yönetimle yerel yönetimler arasında koordinasyon ve işbirliğini zorunlu hale getirmektedir. Ülke kaynaklarının daha adil bölüşümü, hizmetlerin en uygun ölçekte etkin olarak ve hâlin katilimini alarak yerine getirilmesi, bu amaçla, yönetim kademeleri arasında işbirliği ve koordinasyon yol ve yöntemlerinin bulunması, yerel yöneticilerimizi yakından ilgilendirmektedir.

#### **4. İDARENİN YENİDEN YAPILANMA GEREĞİ**

Ülkemizde kamu hizmetlerini görmekle yükümlü idare, merkezden yerinden yönetim esaslarına göre faaliyet göstermektedir. Merkezi itibarıyla bakanlıklar ve bağlı kuruluşlardan, mahalli idareler; il özel idareleri, belediyeler ve köylerden meydana gelmektedir. Merkezi idare ve mahalli idareler, idarenin birbirini tamamlayan iki unsuru olup, kuruluş ve görevleriyle bir bütün teşkil etmektedir. Bununla birlikte, merkezi idare ile mahalli idareler arasında hizmetlerin niteliğine uygun bir görev ve kaynak bölüşümü yapılmış değildir. İdari yapımızın en belirgin özelliği, asin merkeziyetçi oluşudur.

Yerel nitelikteki pek çok hizmet, merkezi idare birimlerince yerine getirilmektedir. Mahalli idareler kamu hizmetlerinin ancak %12'sini görmektedir. Oysa, bu oran gelişmiş ülkelerde %50'ler civarındadır [Dasöz, 1996].

Aynı durum, merkezi idarenin kendi bünyesinde de söz konusudur. Bakanlık ve kuruluşların merkez ve tasra teşkilatları karşılaştırıldığında yetki kullanımı konusunda ağırlığın merkez teşkilatlarında olduğu görülür. Bu durum, il sisteminin etkinliğini azaltmaktadır. Bu yapı içerisinde, merkezi idare gereğinden fazla büyüyerek, hantallasmış, mahalli idareler ise etkinlikten uzak ve merkezi idareye asiri bağımlı bir duruma düşmüştür.

Bu durum; kaynak israfına, hizmet maliyetlerinin artmasına, hizmetlerin gecikmesine, önceliklerinin belirlenmemesine, koordinasyonun sağlanamamasına, hizmetlerin yürütüm ve denetimine halk katılımının sağlanamamasına ve merkez bürokrasisinin asiri derecede büyümesine neden olmaktadır. Verimli çalışmayan, ülke kalkınmasına ve demokrasinin gelişmesini olumsuz şekilde etkileyen bu yapının değişmesi kaçınılmazdır. Esasen, bu konuda toplum kesimleri arasında geniş bir görüş birliği bulunmaktadır. Bu bağlamda 7. Bes Yıllık Kalkınma Planında yeniden yapılanmaya önem verilmektedir.

Belediye sayısı ve nüfusu VI. plan döneminde hızlı bir artış göstermiştir. Dönem sonunda 2716 belediyenin sınırları içinde yaşayan nüfus 45.6 milyona ulaşmıştır. Nüfusun %74.6'si belediye sınırları içinde yaşamaktadır. Büyükşehir belediyeleri nüfusu ise toplam belediye nüfusunun % 42.6'sidir. 19.04.1999 tarihi itibarıyla belediye sayısı 3215'e ulaşmıştır. Ülke nüfusunun %77'si belediye sınırları içinde yaşamaktadır. Büyükşehir belediyelerinde yaşayan nüfus belediye nüfusunun %40 ni oluşturmaktadır [DİE, 1999].

Kamu yönetiminin hem merkezi hem de mahallinde yeniden yapılanması gereği devam etmektedir. Merkezi idare ve mahalli idareler ve aynı yöredeki mahalli idare birimlerinin arasındaki koordinasyon eksikliği sürmektedir. Mahalli ve merkezi idare arasında hizmet ve kaynak dengesi kurulamamış, yerinden yönetim ilkesi çerçevesinde mahalli idareler güçlendirilememiştir. Yerel nitelikli hizmetlerin büyük ölçüde merkezi idare tarafından yerine getirilmesi, halkın ihtiyaçları doğrultusunda etkili bir programlama yapılmaması idari etkinliği olumsuz yönde etkilemekte, mahalli idarelerin idari ve mali sonuçlarının çözümünü merkezi idareden beklemesine yol açmaktadır. Asın merkezileşme sonucu görev, yetki, sorumluluk ve kaynak dağılımı açısından karmaşık bir idari, mali ve hukuki yapı oluşmuş, kamu hizmetlerinde etkinlik, verimlilik ve rasyonel kaynak kullanımı gerçekleştirilememiştir [Resmî Gazete, 1995].

Sosyal ve ekonomik gelişme ve nüfus artışının yani sıra belediyelerin mali teknik bakımdan güçsüz olmaları ile merkezi idarece yapılan yatırım harcamalarının geri dönüşümünün olmaması, içme suyu, kanalizasyon ve arıtma hizmetlerine olan talebi artırmaktadır. Su kaynaklarının planlanmasında, yönetiminde, korunmasında yetersizlikler devam etmekte, kuruluşlar arasında bilgi akışı ve koordinasyon etkili olarak sağlanamamaktadır. Belediyelerin artan hizmet talebine paralel olarak yatırım önceliklerini belirleyecekleri yatırımlarını projelendirerek finansman imkanlarının da belirleneceği belediye hizmetleri master planı yapmalarını zorunlu kılacak düzenleme ihtiyacı devam etmektedir. Kentsel altyapı haritalarının olmaması, içme suyu ve kanalizasyon şebekelerinin bakım ve onarımında darboğaz oluşmakta ve hizmet maliyetlerini artırmaktadır.

Belediyeler ve mülki idareler arasında yeterli ölçüde esgüdümün sağlanamaması sonucu kamu arazileri isgal edilmiş ve plansız bir kentleşme meydana gelmiştir [Oksal, 1997]. VII. beş yıllık kalkınma planı, dünyadaki hızlı yapısal değişimler ve bunların ortaya çıkardığı rekabet ve uluslararası bağımlılık sürecinde Türkiye'nin çığı yakalamak için köklü yapısal değişim ve toplumsal dönüşümlere zorlandığı bir ortamda hazırlanmıştır.

Yüksek kentleşme hızı nedeniyle, kentlerin alt ve üst yapı yatırımları sürekli olarak artan nüfusun ihtiyaçlarını karşılamada yetersiz kalmaktadır. Kentlerde fiziki plan çalışmalarına gereken önem ve öncelik verilmemiş, kent rantlarının yasa dışı yollardan paylaşımı ve kaçak yapılaşma artmış, kentsel arsa üretim ihtiyacı karşılayamamıştır. Kentlere fazla nüfusun göç etmesiyle, işsizlik, gecekondular, altyapı eksiklikleri, çevre kirliliği, arsa ve arazi spekülasyonu gibi sorunlar ortaya çıkmaktadır.

Yerel hizmetlerin büyük ölçüde merkezi idare tarafından yerine getirilmesi, halkın ihtiyaç ve önceliklerinin belirlenememesi, halkın tercihleri doğrultusunda etkili programlama yapılmaması, karar alma ve uygulamadaki idari etkinliği ve verimliliği olumsuz şekilde etkilemektedir. Mahalli idare hizmetlerinden yararlananların hizmetin bedelini ödemesi prensibi hayata geçirilememiştir. Mahalli idarelerin plan, program, bütçe ve mali analizlerini yapabilmelerine imkan sağlayacak teknikleri kazanmaları konusunda gerekli teşkilatlanmaya gidilememiştir.

Herhangi bir kurum veya kuruluşa, özellikle karar alıcılara ihtiyaç duydukları nitelik ve miktardaki bilgiyi gerekli zamanda ve gerekli yerde sağlayabilecek hizmetler teknolojiler sistemi olarak tanımlanan bilgi altyapısı yetersizdir. Türkiye'de halen ulusal düzeyde toplanması zorunlu ve öncelikli veriler belirlenmemiş olup veriler belirli bir standartta değildir. İstatistik altyapısı, kurumlar arası veritabanları ve bunların iletişimini sağlayan teknik metodolojilerin istenen düzeyde olmadığı görülmektedir.

## **5. BELEDİYEDE KONUMSAL BILGI KULLANAN BIRIMLER**

Belediyelerde konumsal bilgi kullanan birimler ve bu birimlerin faaliyetlerini yürütürken ilişkide bulunduğu birimlerin en önemlileri İmar ve Planlama Müdürlüğü, Harita-Emlak Müdürlüğü, Yapı Kontrol Müdürlüğü ve Fen İşleri Müdürlüğü'dür. Bu birimlerdeki konumsal bilgi alışverişinin standartta ve birbirleriyle ilişkide olmayışı, birimlerdeki veri alışverişinin hızlı, ekonomik ve güncel sağlanamamasına neden olmaktadır. Belediyelerin konumsal bilgi kullanan teknik birimlerindeki öncelikle mevcut yapılanmanın ortaya çıkarılması ve yeniden yapılanmanın teknolojiye uygun şekilde oluşturulması gerekmektedir.

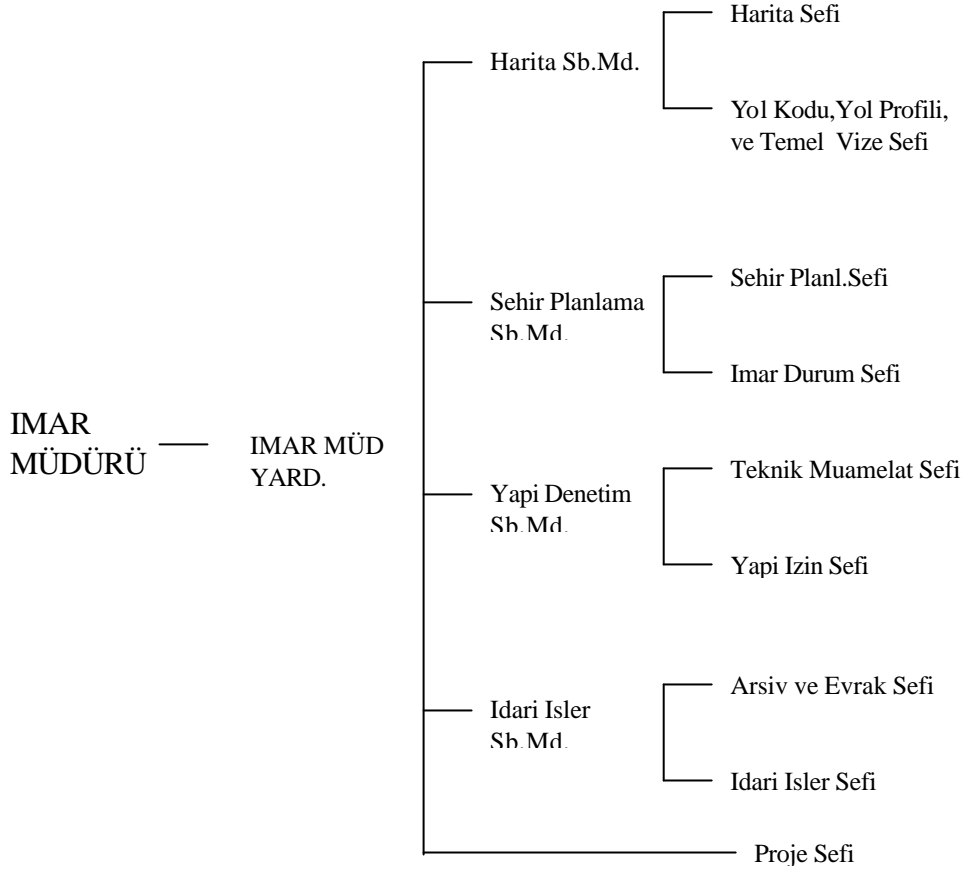
### **5.1 İmar ve Planlama Müdürlüğü**

Kurumsal olarak, ülkemizdeki belediyelerin imar ile ilgili çalışmalarının yönelik olduğu temel amaç kentleşmeyi ve kentlerdeki yapılaşmayı düzenlemek ve denetim altına almak şeklinde özetlenebilir. Bu çerçevede İmar Müdürlüğü'nün temel işlevlerinin şu şekilde sıralanabilir.

- Arazinin halihazır kullanım biçimini saptamak,

- Kentin ve süregelmekte olan kentleşme olgusunun özelliklerini dikkate alarak kentsel gelişme ve büyüme hedef ve stratejilerini belirlemek,
- Kent arazilerinin gelecekteki kullanım amaçlarını belirlemek,
- Yapılaşmayı sürekli olarak izleyerek belirlenmiş normlarda gerçekleşmesini sağlamak
- Aykırı davranışların saptanması durumunda gerekli yasal yaptırımları uygulayarak aykırılıkların giderilmesini sağlamak,
- Kent ölçeğinde konut projeksiyonları yaparak kentsel konut arsalarının üretim koşullarının gelişmesini sağlamak

### MEVCUT ÖRGÜTSEL YAPI VE ETKİNLİK DURUMU

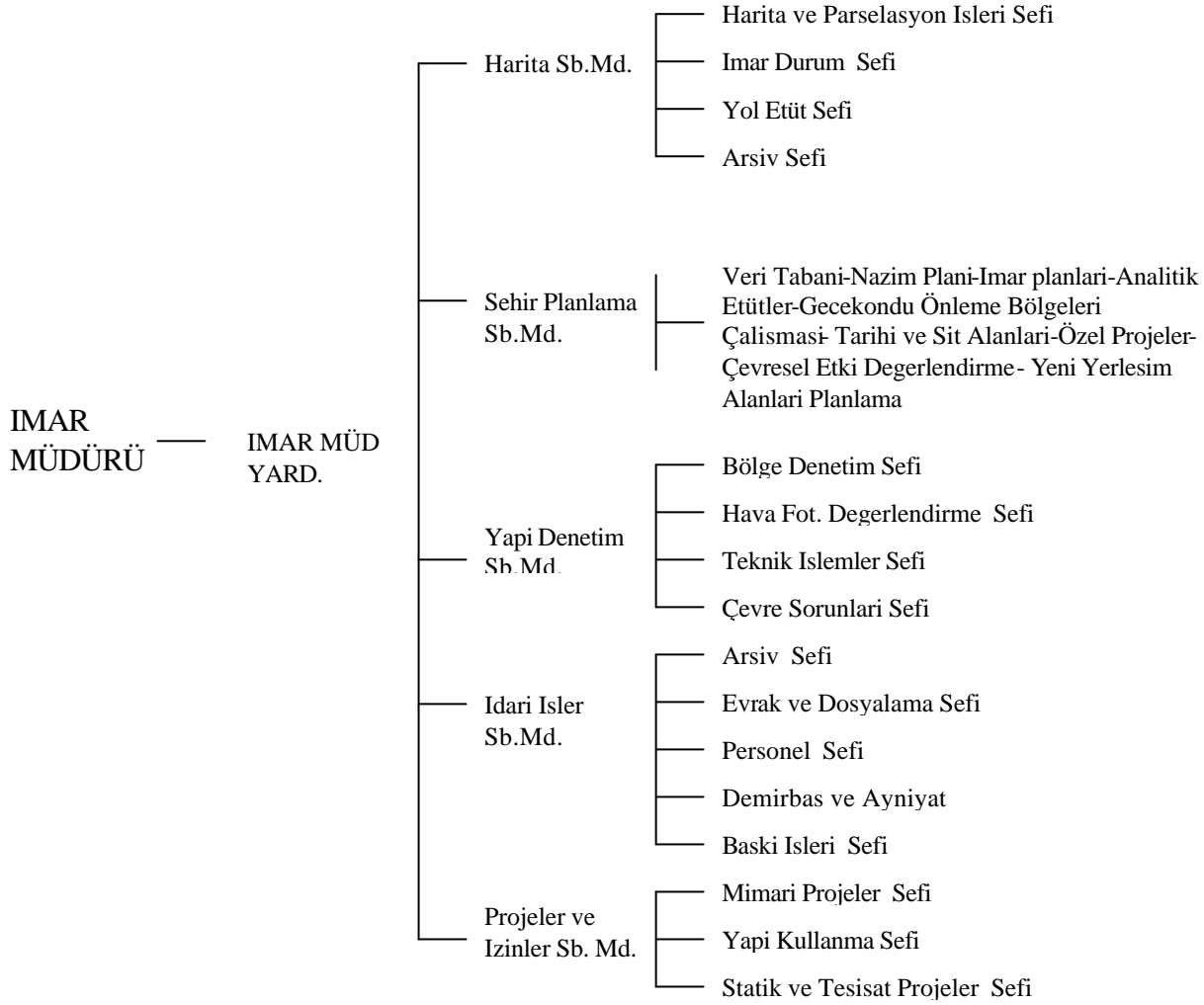


Tablo 1 İmar Müdürlüğü Örgüt Yapısı

Örgütsel yapılar genel çizgiler itibariyle alışılagelmiş işlevlerin yerine getirilmesi açısından işlevsel bir görünüm arz etmektedir.

- Hizmetlerin alt gruplar şeklinde örgütlenmesinde, bilinçli bir planlama ve karar almadan çok, zaman içindeki gelişmeler ve şekillenmeler rol oynamıştır.
- Birbirine benzer hizmetler farklı şekilde örgütlenmiştir.
- Bazı birimler doğrudan üst yöneticiye bağlanarak özel bir konum ve statü kazanmıştır.
- Örgütlenme şekli geçkondu yönetimi, kamulaştırma vb hizmet alanlarını kapsamamaktadır.

## ÖRGÜTSEL YENİDEN YAPILANMA



Tablo 2 İmar Müdürlüğünde Örgütsel Yeniden Yapılanma

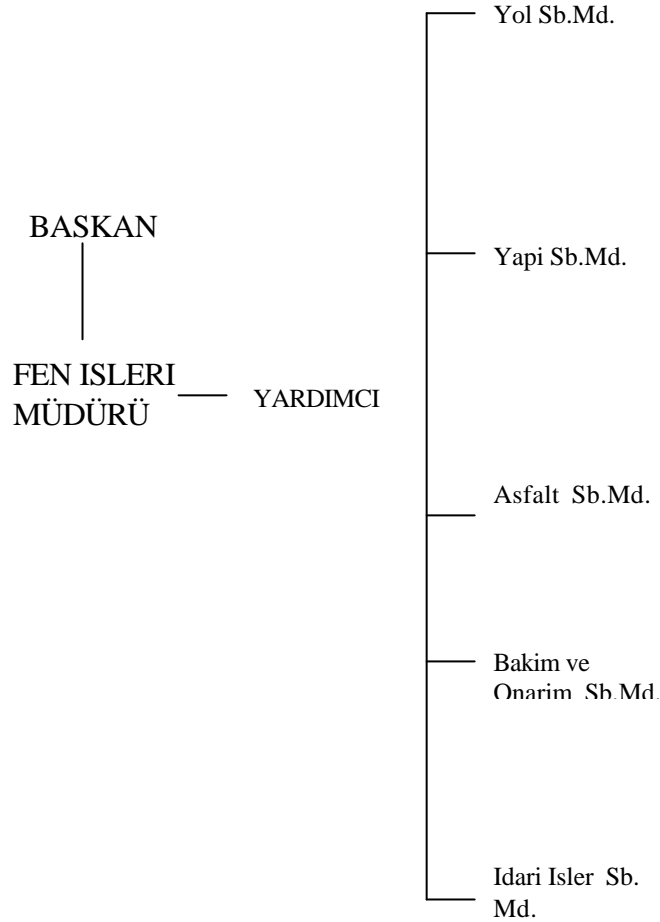
## 5.2 Fen İşleri Müdürlüğü

Yapılan anket çalışmasında; il, ilçe ve belde belediyelerinin de hepsinde de Fen İşleri Müdürlüğü'nün bulunduğu gözlemlenmiştir. Fen İşleri Müdürlüğünün temel işlevlerini şöyle sıralayabiliriz.

- Yol yapım, bakım ve onarımı
- Yol asfalt kaplama yapım, bakım ve onarımı
- Kaldırım ve bordür yapım, bakım ve onarımı
- Kanal arıza giderimi
- Su ve kanalizasyon altyapısı

- Karla ve buzlanma ile mücadele
- Bina, tesisat yapım bakım ve onarımı
- Is ve taşıt araçlarının bakım ve onarımı

### MEVCUT ÖRGÜTSEL YAPI VE ETKİNLİK DURUMU



Tablo 3 Fen İşleri Müdürlüğünde Örgütsel Yapılanması

- Planlanan örgütsel yapı ile gerçekleşen yapı arasındaki farklılıklar vardır.
- Yetersiz bir örgütlenme vardır. Örneğin, kaldırım ve bordür işleri önde gelen işlevlerden olmasına karşın Yol Sube Müdürlüğünde böyle bir birim oluşturulamamıştır.
- Yasal bir görev olmadığı halde kurulmuş olan birimler vardır.
- Bazı sivil işlerin iş yükü gereksiz şekilde fazladır.

ÖRGÜTSEL YENİDEN YAPILANMA

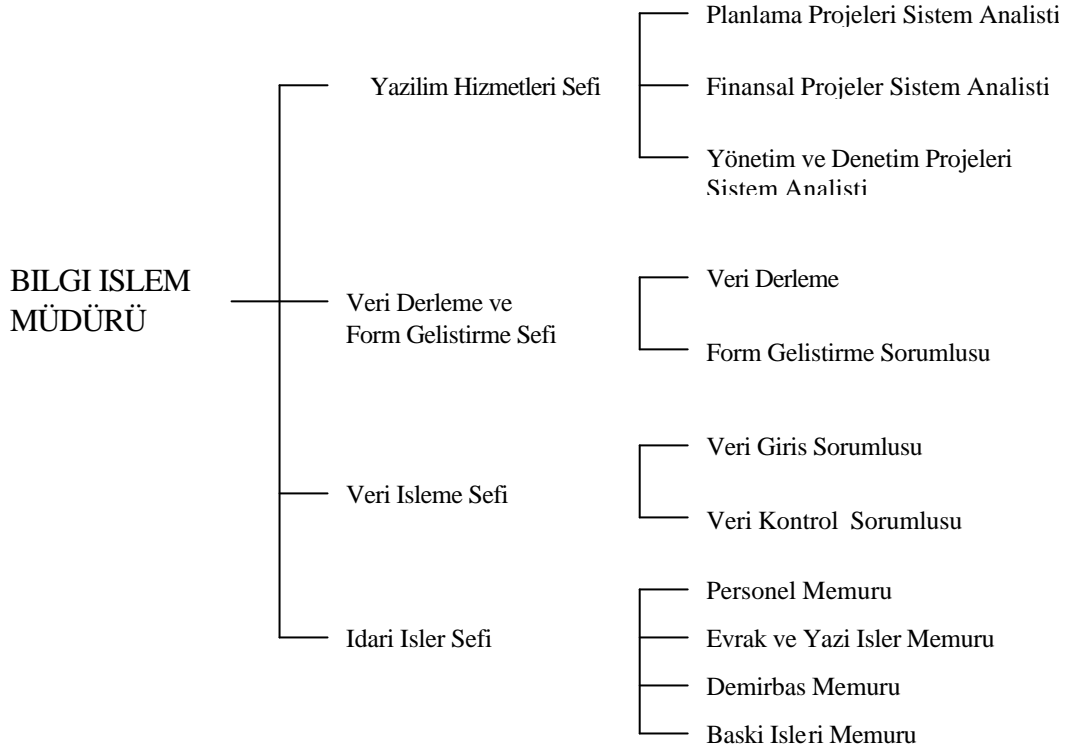


Tablo 4 Fen İsleri Müdürlüğünde Örgütsel Yeniden Yapılanması

### 5.3 Bilgi İşlem Müdürlüğü

Bilgi İşlem Müdürlüğünün yerine getirmeyi hedeflediği temel işlev yönetimde bilgi otomasyonunun gerçekleştirilmesidir. Böyle bir çalışmanın amacı da yönetimde karar alma yetkinliğini artırmak ve hizmetlerin yürütülmesinde verimliliği yükseltmektir. Belediyeler günlük iş ve işlemlerinde bilgi otomasyonuna çok fazla gereksinim duymaktadır.

#### MEVCUT ÖRGÜTSEL YENİDEN YAPILANMASI VE ETKİNLİK DURUMU



Tablo 5 Bilgi İşlem Müdürlüğünde Örgütsel Yeniden Yapılanması

## 6. SONUÇ VE ÖNERİLER

Yerel yönetimlerde bilgi altyapısı genelde yetersizdir. Kullanılabilir bilgiyi sağlayabilecek, altyapı sisteminin geliştirilmesi gerekmektedir. Bilgi altyapısı sistemi ile ilgili kurumlar arası organizasyon ve koordinasyona ilişkin sorunların çözümüne yönelik bir yapılmaya ihtiyaç vardır. Kurumların veri tabanları geliştirilmesinde ve işletiminde birbirine uyumlu yöntemler ve yapılar kullanmaları sağlanarak kurum ve kurumlar arası veri iletişimi

etkin bir düzeye çıkartılmalıdır. Kurumların bilgi paylaşımında öncelikli bilgiler ve sektörler belirlenerek kurumlar arasında bilgi paylaşımı sağlanmalıdır.

Gelisen teknolojinin her alana girdiği ve ucuzladığı günümüzde belediyelerin, bilgi sistemi olanaklarından yararlanarak kente ve kentliye daha iyi hizmet sunmak için bilgi sistemlerine geçmesi artık kaçınılmazdır. Ancak ülkemizde henüz koordinasyonun sağlanarak bir standardın olustugunu söylemek güçtür. Bazı belediyeler kendi ihtiyacını giderecek şekilde konumsal bilgi sistemini kurmaya başlamıştır. Belediyelerde gaz, su, emlak, çevre temizlik, imar, harita servislerinde münferit bilgi sistemlerinin kurulmaya başladığını görmekteyiz. Mevcut sistem analizini yapmadan, pilot uygulamalar gerçekleştirilmeden olusturulan konumsal bilgi sistemleri ekonomik kayıplara neden olabilecektir. Aynı bilgilerin farklı birimlerde üretilmesi bilgi karmasasına neden olacaktır. Kentte yaşamın farklı kılınması, bilgilerin tek anlamlılığının sağlanarak konumsal bilgi üreten ve kullanan birimlerin konumsal bilgi sistemi için yeniden yapılandırılması (re-organizasyon) ile mümkün görülmektedir. Bilgi sistemlerinin hizmet sunma süreci üzerindeki etkisi büyüktür. Teknolojik gelişim ve değişim artık günümüzde bir yaşam tarzına dönüştüğünden, bu sürece uyum sağlama yerel yönetimin vazgeçilmez bir özelliği olmak zorundadır. Bu değişimlere uyum sağlayabilmek için organizasyon yapısında gereken değişiklikler yapılarak, geleneksel bilgi akış sistemleri teknolojiye uygun hale getirilmelidir.

Konumsal bilginin bir uygulamaya ait olması halinde diğer uygulamalar için aynı bilgiye erişimde güçlük çıkabilmektedir. Aynı bilginin belediyede birden fazla birim içinde yer alması tutarsız bilgilerin doğmasına neden olabilmektedir. Yeni uygulamalar için konumsal bilgi sistemi tasarımları, mevcutları yeniden tasarlamayı gerektireceği için fazla maliyete neden olabilir. Herhangi bir uygulamaya ait konumsal bilgi, o uygulama için geliştirildiğinden, bir başka iş için yapılacak sorgulama ve analiz yapma, zor ve maliyetli olabilir. Bu tür sorunlara meydan vermemek için, konumsal bilgiyi belediyenin bir kaynağı olarak ele almak ve konumsal bilgi ihtiyaçlarını belediye düzeyinde belirlemek gerekir. Böylece belediyenin çeşitli birimlerinde tutulan ortak bilgiyi kolaylıkla sorunsuz paylaşma olanakları elde edilir.

Kentleşmenin yarattığı sonuçların en iyi şekilde düzenlenebilmesi için ilk öncelik kurumsal çerçevenin yeniden düzenlenmesine ve örgüt yapıları ile yönetim süreçlerinin geliştirilmesine verilmelidir. Böyle bir çalışma yapılmadan, yani sağlıklı bir örgütsel yapıya kavusmadan, çağdas bir yönetim düzeyi kurulmadan ve etkili bir planlama süreci olusturulmadan önceki düzenlemelerin istenilen sonuçları vermesi oldukça zor olacaktır.

## **7. KAYNAKLAR**

Baz, I., Geymen A.,” Tapu ve Kadastro Faaliyetlerine Yönelik Kent Bilgi Sistemi Tasarımı” Karadeniz Teknik Üniversitesi Kent Bilgi Sistemleri Sempozyumu Ekim 1999

Baz, I., “Yerel Yönetimler İçin Kent Bilgi Sistemi Tasarımı” K.T.Ü. Müh. - Mim. Fak., Yerel Yönetimlerde Kent Bilgi Sistemi Uygulamaları Sempozyumu. (1999)

Çelik K., “Konumsal Bilgi Sistemine Geçiste Yerel Yönetimlerde Yeniden Yapılanma İhtiyaçlarının araştırılması ve Modellenmesi” Karadeniz Teknik Üniversitesi Fen Bilimler Enstitüsü Doktora Tezi 2001

Geymen A.,” Tapu ve Kadastro Faaliyetlerine Yönelik Kent Bilgi Sistemi Tasarımı” Gebze Yüksek Teknoloji Enstitüsü Yüksek Lisans Tezi 1999

Resmi Gazete “7. Bes Yıllık Kalkınma Planının Onaylandığına İlişkin TBMM Kararı” Karar No:374 Sayı: 9 1999 Ankara

Oksal M., “ 7. Bes Yıllık Plan Hedefleri “ Belediye Dergisi Sayı 9 1997 Ankara

“Uluslararası Yerel Yönetimler Semineri Yerel Yönetimlerde Yeniden Yapılanma” 1-2 Aralık 1994 Ankara

Yasamis F.Demir., “Belediye Yönetimi” 1996

Yasamis F.Demir.,”Çankaya Belediyesinde Kurumsal Gelisme ve Re - organizasyon ve Çevre Yönetiminin Temel Araçları” 1997

Yomralıoğlu T.,- Çelik K., “Konumsal Bilgi Sistemi İçin Yerel Yönetimlerde Re-organizasyon İhtiyaçları” Karadeniz Teknik Üniversitesi Kent Bilgi Sistemleri Sempozyumu Ekim 1999

Yomralıoğlu T.,”Coğrafi Bilgi Sistemleri Temel Kavram ve Uygulamaları” Karadeniz Teknik Üniversitesi 2000 Trabzon